

E S P A C E P U B L I C

S O M M A I R E

| | |
|--|----|
| ESPACE PUBLIC | 33 |
| Les places structurantes..... | 34 |
| Faubourg de Paris | 38 |
| Venelles et poternes ville haute / ville basse | 40 |
| Murs anciens | 41 |
| Clôtures | 42 |
| Mobilier urbain et sols | 44 |

Les places structurantes

Origine & Évolution

Conçues comme espaces fonctionnels commerciaux et manifestations les places se sont adaptées aux besoins de chaque époque.

La seconde moitié du XXème siècle les a consacrées à la voiture par des aménagements limitant les pratiques piétonnes.

Valeur de patrimoine

Par leur forme par leur enchaînement dans le tissu urbain, les places structurantes constituent un atout majeur pour la partie dense de Pithiviers.

Comme dans toutes les villes historiques, elles relient les patrimoines entre eux et s'y associent pour constituer de véritables suites d'espaces ouverts.

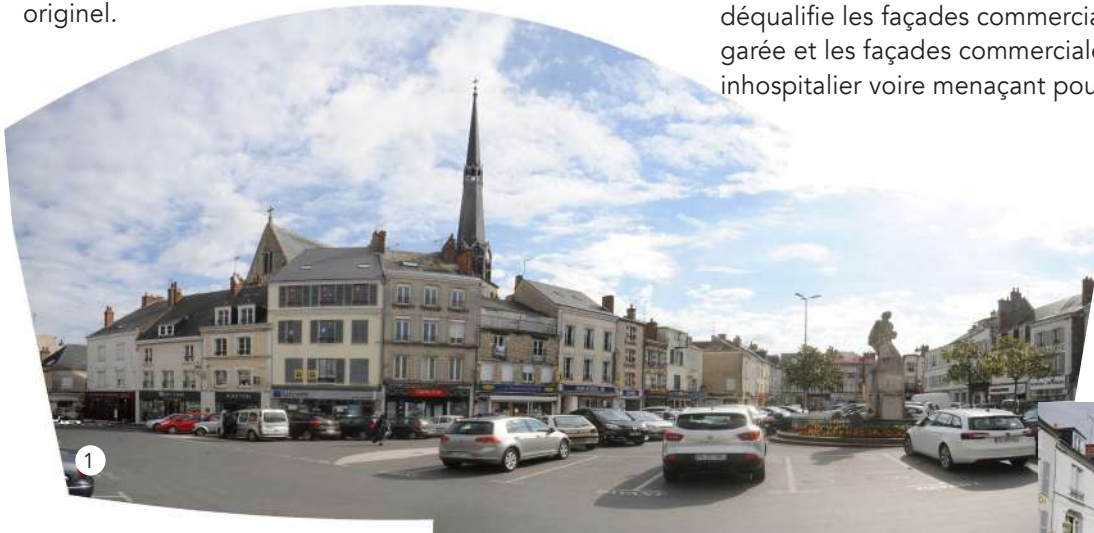
La place du Martroi, emblématique de l'« écusson » médiéval

La morphologie de cette grande place centrale est certainement très semblable à celle du bourg fortifié originel.

La place du Martroi tient son nom du latin Martyrium qui désigne le lieu public où l'on exécutait les condamnés.

Son usage est aujourd'hui entièrement consacré à la voiture. Consacré aux véhicules, l'espace public déqualifie les façades commerciales. Entre la voiture garée et les façades commerciales, l'espace public est inhospitalier voire menaçant pour les clients-piétons.

34 |



Place du Martroi, vue vers l'église St Salomon et St Grégoire ;
Absence de prise en compte des piétons dans l'espace.

Terrasse de café contiguë à la voie
de circulation du parking, exposée
à l'Est (soleil du matin).



Un espace à repenser pour
concilier le stationnement
indispensable à la clientèle
des commerces et l'agrément
nécessaire aux piétons/clients.



Consacré aux véhicules, l'espace public déqualifie les façades
commerciales qui devraient au contraire attirer la clientèle
dans un environnement agréable et sûr.



Trottoir restreint limité par les
pare-chocs des voitures.



La rue de l'Amiral Gourdon et la place Charié

Sur une distance de moins de 100 mètres, la rue de l'Amiral Gourdon, traditionnellement commerçante, se présente comme un étroit passage piéton entre les grandes places du Martroi et des Halles, ponctué d'une placette (place Charié).

Lors de son aménagement en rue piétonne dans les années 1980-90, une grande fontaine surélevée a été placée en son centre. Elle oblige les piétons à la contourner et les fait passer le long des commerces mais aussi devant les fenêtres de quelques habitations qui manquent par là-même d'intimité. Il pourrait être envisagé de supprimer cet aménagement encombrant et d'installer des végétaux devant les façades des habitations (plate-bandes ou bacs).

Place Charié



Vue vers la place du Martroi, la fontaine occupe le milieu de la placette (place Charié).

Vue vers le Nord (clocher de l'église Saint Salomon et Saint Grégoire au-dessus des toits)



Vue vers le Sud, dans les années 1980-90 (en haut), et actuellement (en bas) : un logement, autrefois commerce, a été rétabli en commerce.



Angle Sud-Ouest, derrière la fontaine.



ESPACE PUBLIC

Les places structurantes

Dans l' «écusson médiéval»

Place des Halles (anciennement «Petit Cloître»), réaménagée en 2018.



Place Denis Poisson (anciennement «Grand Cloître»).



36

Vue panoramique depuis le perron de la mairie, vers le Nord.



Vue vers le Nord.

Vue vers la mairie et l'église Saint Salomon et Saint Grégoire, angle Sud-Ouest.



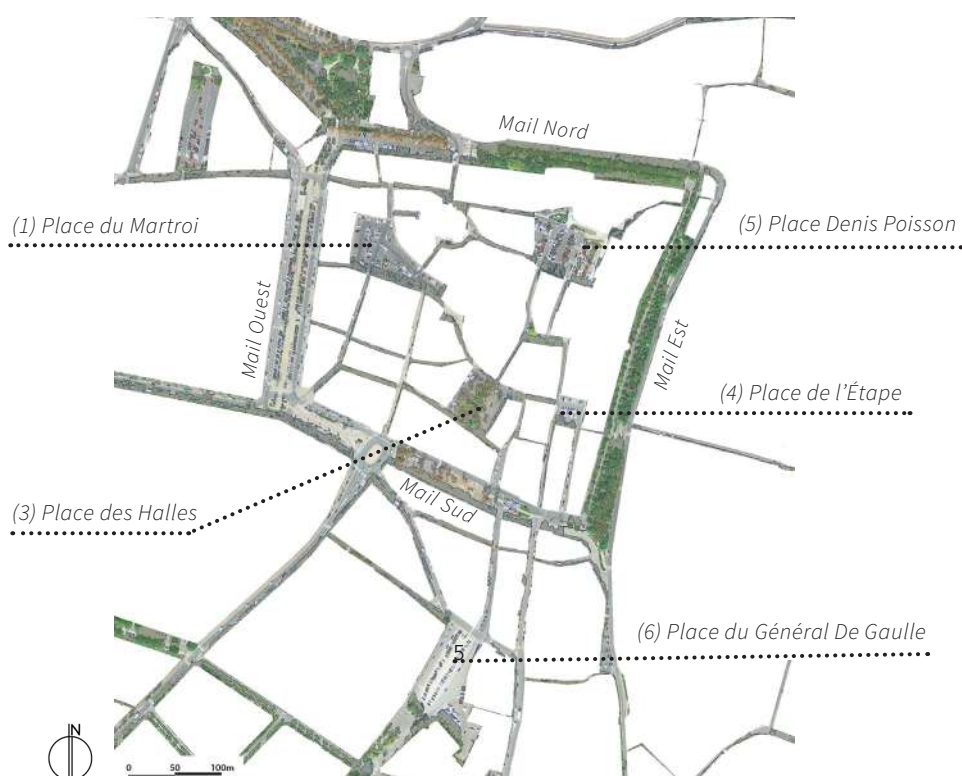
Place de l'Étape



Vue vers le Nord.



Vue vers l'Est, le château de l'Ardoise, dont la cour avant a été supprimée au début du XXème siècle au profit de l'espace public, aujourd'hui entièrement dédié au stationnement.



Hors les murs : place du Général de Gaulle

Réaménagée en 2019.
Vue panoramique vers le Nord.

À droite, l'école élémentaire
Charles de Gaulle.



Qualités à préserver

- Aujourd'hui, les nouveaux aménagements place des Halles et place du Général de Gaulle prennent en compte l'agrément des déplacements piétons et la mise en valeur des espaces.
- Les places en reconquête enchaînent logiquement et avec poésie des « parcours urbains » variés.
- Le mobilier urbain ancien combiné aux créations contemporaines établit un lien entre l'Histoire et la vie d'aujourd'hui et valorisent les bâtis proches.

Problèmes à anticiper

- La réduction des surfaces à caractère routier est nécessaire pour rendre le centre ville attractif pour les habitants et les visiteurs.
- Si les surfaces de stationnement restent indispensables, elles doivent être traitées de manière à privilégier l'aspect piéton : aux jours et heures de fermeture des commerces, l'espace est ainsi rendu aux promeneurs.
- Le stationnement doit régulièrement être ajusté aux nouveaux usages qui diminuent l'impact de la voiture individuelle (taille, fréquence d'utilisation).

Faubourg de Paris

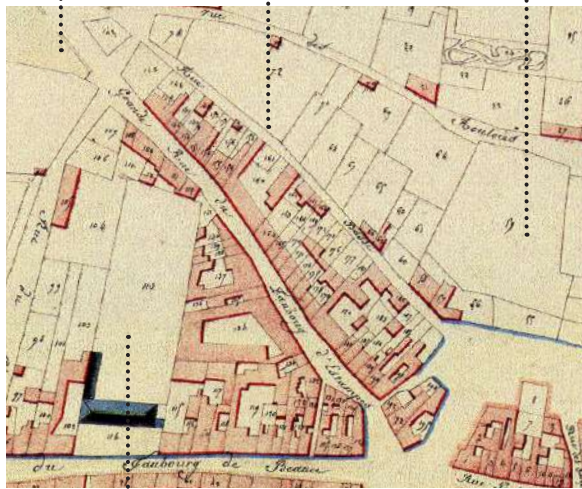
Le très ancien Faubourg de Paris, en souffrance

La rue du Faubourg de Paris supporte le trafic important vers le centre-ville, cause de nuisance et de dégradations allant jusqu'à provoquer l'abandon des habitations.



Le Faubourg de Paris au début du XXe siècle, vue correspondant à la séquence 2. Carte postale - Archives municipales

38 | Mare de Marcereau rue Basse Fbg du Croissant



bâtiment démoli, aujourd'hui parking

Carte : Détail du cadastre napoléonien - 1810
Archives dép. du Loiret - 5 NUM 252A/1



↑ Du Nord vers le Sud
Séquence 5
Séquence 3
Séquence 2
Séquence 1
En montant vers le Mail Ouest depuis le carrefour Marcereau

Pour améliorer leur habitabilité, il est indispensable de réduire la pression du trafic.

Des solutions pour limiter la circulation doivent être recherchées (zone de rencontre, zone 30...).

Du Nord vers le Sud



Séquence 5

Arrivée sur le Mail Ouest, porte de Beauce.



Séquence 3



Séquence 2



Séquence 1

L'interdiction aux véhicules sauf riverains avec, dans l'idéal, un contrôle strict par une borne rétractable à l'entrée de la rue permettrait de réduire la circulation au minimum.

Et ce d'autant plus que les maisons riveraines du côté Nord de la rue possèdent pour beaucoup d'entre elles un garage en fond de parcelle accessible par la rue Basse.

Le grand parking de la rue du Capitaine Giry pourrait être rendu plus visible et plus accessible.

Du Sud vers le Nord

En descendant depuis le Mail Ouest vers le carrefour Marcereau



Séquence 1
Entrée du Faubourg de Paris sur le Mail Ouest, en descendant vers le carrefour Marcereau.



Maison d'angle restaurée en 2019.



Séquence 2
Début du Faubourg de Paris en descendant vers le carrefour Marcereau.



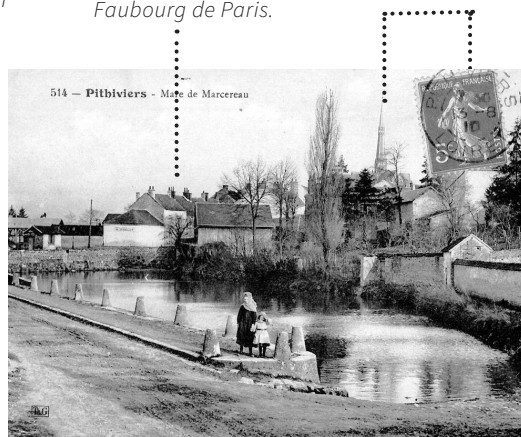
Séquence 3



Séquence 4
Début du Faubourg de Paris en descendant vers le carrefour Marcereau.

Flèche de l'église Saint Salomon et Saint Grégoire.

Premières maisons du Faubourg de Paris.



Mare de Marcereau - 1910
Archives dép. du Loiret - 5 NUM 252A/1



Aujourd'hui, mare de Marcereau comblée.

Venelles et poternes ville haute / ville basse

Origine & Évolution

Avec la construction des remparts, le besoin d'accès protégés étroits menant aux espaces extérieurs (jardins, faubourgs) a suscité la création de circulations piétonnes entre les ensembles bâtis.

Bordées par les pignons ou des murs, les venelles et poternes constituent un réseau de circulation douce apprécié et largement utilisé par les habitants.

Valeur de patrimoine

Les venelles et poternes s'inscrivent dans des circuits variés à l'écart de la circulation automobile. Leur revêtement soigné relie des éléments patrimoniaux majeurs de la ville. Elles conviennent à des trajets « utiles » et à des circuits de découverte ou de flânerie.

Espaces piétons de découverte comme de trajets quotidiens, ils participent au patrimoine urbain.

40



A l'angle Nord-Est, la ruelle de la Chapelle, sur le côté de l'ancienne église Saint-Jean, relie le Mail Est et la rue du Parc en contrebas.



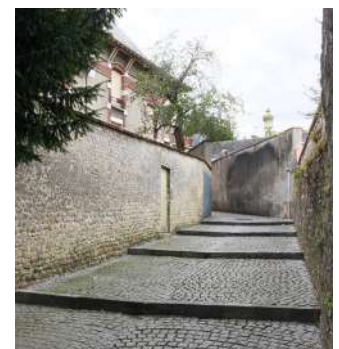
Rue des Forges (piétons) depuis la rue de Beauce vers le Mail Nord.



Ruelle de la Poterne, depuis la place de l'Étape.; vue sur les serres horticoles de la vallée de l'Œuf, au-delà du Mail Est.



Ruelle de la Poterne, depuis le Mail Est ; porte d'accès au jardin.



Rue Abbé Régnard (piétons), liaison entre la place Denis Poisson à l'angle des mails Nord et Est.

Angle Mail Nord – Mail Ouest, rampe de liaison du centre-ville au square du Faubourg du Croissant, rue Basse, dans le vallon .

Espaces urbains délimités par des murs

Au-delà du centre ancien et des liaisons avec les vallées, les rues sont souvent bordées de murs anciens en moellon calcaire agrémentés de portes et portails soulignés par des éléments architectoniques de qualité (pierres, briques) et créant des événements urbains variés.

Clôtures remplissant parfois le rôle de soutènements, ces murs sont d'autant plus précieux qu'ils sont impossibles à reconstruire aujourd'hui avec la même qualité de matériau et de mise en œuvre.

L'entretien des murs (de la responsabilité des propriétaires) constitue un enjeu patrimonial capital pour la mise en valeur du paysage urbain de Pithiviers.



Qualités à préserver

- Enchaînement de murs, longeant les voies de différentes taille et nature.
- Grande qualité des maçonneries avec leur variété des solutions de couronnements (tuile, pierre, maçonnerie), des chaînages et des piliers.

Problèmes à anticiper

- Éventuelle déprise de l'activité maraîchère (mais le public est devenu preneur de proximité).
- Gestion du cours d'eau et des biefs demandant une coordination entre les différents acteurs-usagers.
- Tendance à la fermeture visuelle (haies opaques et dispositifs d'occultation) des jardins privés.

Clôtures

Origine & Évolution

Les clôtures datent de l'apparition du pavillon à la fin du XIX^{ème} siècle. Simple extrapolation du motif du portail toujours en métal peint ; elles ont vu leur vocabulaire formel évoluer avec les tendances stylistiques du XX^{ème} : Eclectisme, Art nouveau et Art déco et ont ajusté leur dessin en suivant l'Architecture d'alors jusqu'à utiliser le béton armé.

Valeur de patrimoine

Indissociables de la culture du pavillon, les clôtures accompagnent et s'associent en même temps à la maison et au jardin. Dans les secteurs pavillonnaires, les clôtures représentent le « premier plan » de l'espace privé et le cadre de la rue. Dans l'espace public elles sont davantage présentes que les bâtis eux-mêmes, et à ce titre participent du Patrimoine.



42 |



Grilles au dessin « végétal » en acier fin.
L'idée est de laisser voir le jardin.

Clôtures en béton préfabriqué : un élément marquant de la culture pavillonnaire populaire à partir des années 20-30.



Impact visuel minimum de la ferronnerie pour mettre en valeur l'architecture de la maison située directement derrière.

Logique d'ensemble

Les clôtures, murs, grilles, portails, portillons et accessoires font écho au patrimoine dont ils reprennent le style, les matériaux, les thèmes décoratifs et les couleurs.

Les ferronneries font souvent la démonstration d'un savoir-faire technique et d'une qualité graphique qui mettent en valeur l'architecture de la maison et l'aménagement du jardin, quelle qu'en soit la dimension.



Mur-bahut et grille en acier peint. Une solution ancienne (XVIII^e siècle) qui permet de choisir entre voir le bâti ou préserver l'intimité du jardin avec végétation ou dispositifs d'occultation.



Éléments décoratifs agissant en renfort de ceux du bâtiment ou au contraire apportant une abstraction constitutive de l'Art déco ; parfois inattendu sur un bâtiment néo-Classique.

Qualités à préserver

- Les clôtures sont devenues le «cadre de la rue» prenant dans les quartiers où elles remplacent la façade des maisons de ville.
- Le second plan est constitué de la végétation qui s'interpose entre le bâti et la clôture.

Problèmes à anticiper

- Généralisation de la clôture industrielle de la grande distribution au dessin banal et en pvc.
- Remplacement par les murs pleins.
- Tendance à la fermeture visuelle (haies opaques et dispositifs d'occultation) des jardins privés.

Origine & Évolution

Des mobiliers urbains récents établissent une gamme cohérente grâce à une couleur originale, douce et lumineuse à la fois, qui convient parfaitement à l'ambiance des rues historiques.

Résistants et bien adaptés à leur usage exigeant, les sols expriment une permanence dans l'espace public. Les versions modernes varient peu.

Valeur de patrimoine

Directement attachés aux bâtiments (luminaires suspendus) ou scellés dans l'espace public (bornes, pavés) le mobilier urbain et les sols sont devenus patrimoines par destination.

Ils complètent et unifient l'ambiance urbaine à laquelle ils apportent une échelle et des matériaux différents. Ils portent en eux-mêmes une valeur patrimoniale.

44 |



Autre modèle de poubelle, plus standard.

Ligne de mobilier urbain mis en place récemment, harmonisée par la couleur qui affirme une signature pithivérienne.





Les bancs ne sont malheureusement pas harmonisés avec la gamme des autres mobiliers urbains du centre-ville.



Sols en pavés anciens et récents ; bornes en pierre. L'unité de matériau crée la valeur d'ensemble.

Qualités à préserver

- Harmonie de mobiliers urbains et de sols, à conforter et développer dans de nouveaux lieux.
- Les sols récents et anciens de qualité s'harmonisent et se combinent très bien entre eux
- Contraste de couleurs très réussi entre mobiliers urbains peints et pierre naturelle des sols.

Problèmes à anticiper

- Les bancs peints répartis dans les espaces publics n'ont pas encore adopté une couleur en cohérence avec la ligne « pithivérienne ».
- Il pourra être intéressant de les y associer au fur et à mesure, sans s'obliger à un remplacement complet systématique qui serait trop coûteux.